



# **CONCURSO PÚBLICO: PREFEITURA MUNICIPAL**

## **Caderno de questões: Analista de Projetos Urbanísticos**

### **DISCIPLINAS**

- Língua Portuguesa
- Matemática
- Informática
- Conhecimentos Específicos

### **INSTRUÇÕES**

#### **ANTES DE COMEÇAR A FAZER AS PROVAS:**

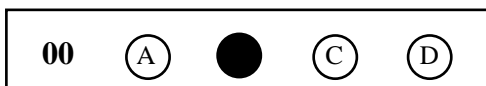
- Verifique se este caderno contém uma prova, com total de 56 (cinquenta e seis) questões, sendo 08 de Língua Portuguesa, 08 de Matemática, 08 de Informática e 32 de Conhecimentos Específicos, sequencialmente numeradas de 01 a 56.
- Caso haja algum problema, solicite ao aplicador a substituição deste caderno, impreterivelmente, até 15 minutos após o início da prova.

#### **AO RECEBER A FOLHA DE RESPOSTA (GABARITO):**

- Confira seus dados e, havendo erro, solicite ao aplicador a correção na Ata da Sala.

#### **AO TRANSFERIR A MARCAÇÃO DAS ALTERNATIVAS PARA A FOLHA DE RESPOSTAS (GABARITO):**

- Use caneta azul ou preta e aplique traços firmes dentro da área reservada à letra correspondente a cada resposta, conforme modelo:



- Sua resposta NÃO será computada se estiver sem marcação ou se houver marcação de mais de uma alternativa.
- A folha de respostas não deve ser dobrada, amassada ou rasurada.

#### **AO TERMINAR A PROVA:**

- A saída com o CADERNO DE PROVAS somente ocorrerá após 3h45min do início das provas.
- Recolha seus objetos, deixe a sala, e em seguida o prédio. A partir do momento em que você sair da sala, e até sua saída do prédio, não lhe será permitido o uso dos sanitários.
- Conforme edital, subitem 7.2.7.1, letra c), s candidatos serão eliminados se os dispositivos eletrônicos sob seus cuidados emitirem algum sinal sonoro.
- O candidato que for eliminado deverá obrigatoriamente assinar o Termo de Eliminação do Concurso Público.
- Mesmo que o candidato seja eliminado, conforme item 14.20 do edital, somente será permitido retirar-se definitivamente da sala de prova (objetiva e de redação) após transcorrido o tempo de 2 (duas) horas do início da aplicação das provas, mediante a entrega obrigatória da sua Folha de Respostas e do seu Caderno de Questões, ao fiscal de sala.

Duração total desta prova, incluindo o preenchimento da FOLHA DE RESPOSTAS (GABARITO):

**QUATRO HORAS**

## LÍNGUA PORTUGUESA

---

### QUESTÃO 1

Assinale a alternativa que está de acordo com a norma culta da língua portuguesa:

- a) ( ) Os investidores cujo os negócios se concentram na Bolsa de Valores estão apreensivos com a situação econômica internacional.
- b) ( ) A obra que o professor se referiu em aula só foi publicada em formato eletrônico.
- c) ( ) Toda criança nasce egocêntrica, onde imagina que toda a realidade gira ao seu redor.
- d) ( ) Uma das ideias centrais da teoria darwinista, segundo a qual diferentes características são transmitidas de geração a geração, é a seleção natural.

### QUESTÃO 2

Assinale a alternativa em que a palavra sublinhada está usada com o sentido correto:

- a) ( ) Materiais feitos de cabelos são utilizados para absorver óleo de oceanos.
- b) ( ) A peça do trator foi ratificada e reinstalada no veículo.
- c) ( ) O jovem universitário foi despensado do serviço militar.
- d) ( ) O homem arreou as calças apressadamente e aliviou-se às margens da rodovia.

### QUESTÃO 3

Assinale a alternativa correta quanto ao uso da crase:

- a) ( ) A dançarina entregava-se à inúmeros devaneios durante os ensaios e, assim, não se concentrava na sequência de movimentos.
- b) ( ) Vamos à Brasília na semana que vem para conhecermos as obras de Oscar Niemeyer.
- c) ( ) O eminente filantropo se dedicava à obras de caridade que davam assistência à milhares de pessoas por dia.
- d) ( ) Larissa comprou uma mochila igual à que eu tenho.

### QUESTÃO 4

Assinale o trecho que não apresenta ambiguidade:

- a) ( ) Ângelo pegou o caderno do colega que estava perto do bebedouro.
- b) ( ) Marta, vi a Sandra no shopping com o seu namorado.
- c) ( ) Meu pai, preocupado, encontrou meu irmão.
- d) ( ) É fácil comprar arma roubada no Brasil.

### QUESTÃO 5

Assinale a alternativa em que não há erro de ortografia:

- a) ( ) correnteza – conciência – malévolo – empecilho – incumbência
- b) ( ) maledicência – improbidade – alusão – homogeniedade – frequência
- c) ( ) asterisco – apreensão – paradoxal – inóspito – precedente
- d) ( ) ocioso – refulgar – prejulgar – concomitante - lactação

**Leia o texto abaixo e responda à questão 06.**

### TEXTO 1

“Meu terapeuta disse: ‘escreva cartas para as pessoas que odeia e as queime’. Fiz isso, mas agora não sei o que fazer com as cartas”.

## QUESTÃO 6

Sobre o texto 1, é correto afirmar:

- a) ( ) As duas palavras em destaque exercem a mesma função sintática.
- b) ( ) A ambiguidade do trecho surge porque o pronome oblíquo “as” pode se referir a dois elementos diferentes.
- c) ( ) O humor do texto procede das intenções malignas do terapeuta.
- d) ( ) O pronome oblíquo “as”, em “as pessoas”, tem a função de determinar o substantivo.

Leia o texto abaixo e responda às questões 07 e 08.

## TEXTO 2

Nunca se sabe direito a razão de um amor. **Contudo**, a mais frequente é a beleza. **Quero dizer**, o costume é os feios amarem os belos e os belos se deixarem amar. Mas acontece que às vezes o bonito ama o bonito e o feio o feio, e tudo parece estar certo e **segundo** a vontade de Deus, mas é um engano. **Pois** o que se faz num caso é apurar a feiura e no outro apurar a boniteza, o que não está certo, porque Deus Nosso Senhor não gosta de exageros; **se** Ele fez tanta variedade de homens e mulheres neste mundo é justamente para haver mistura e dosagem e não se abusar demais em sentido nenhum. **Por isso** também é pecado apurar muito a raça, branco só querendo branco e gente de cor só querendo os da sua igualha — pois para que Deus os teria feito tão diferentes, se não fora para possibilitar as infinitas variedades das suas combinações? (QUEIROZ, Rachel de. Os dois bonitos e os dois feios. In: SANTOS, Joaquim Ferreira dos (org.). *As cem melhores crônicas brasileiras*. Rio de Janeiro: Objetiva, 2007).

## QUESTÃO 7

A respeito do texto 2, é correto afirmar que:

- a) ( ) O trecho tem natureza expositiva, em que a autora apresenta seu ponto de vista sobre a mestiçagem no Brasil.
- b) ( ) O texto faz uso de argumentos religiosos para defender ideias antirracistas, pois a autora acredita que o casamento inter-racial é o mecanismo mais eficiente contra o racismo.
- c) ( ) O parágrafo acima está organizado por meio de raciocínio de causa e consequência, segundo o qual apenas os belos são amados, isto é, a beleza seria a causa geradora do amor.
- d) ( ) A tese da autora é que Deus teria criado os homens diferentes para que se misturassem, para que as características de um fossem contrabalançadas pelas características do outro e, assim, pudesse haver mais equilíbrio.

## QUESTÃO 8

Ainda sobre o texto 2, observe as palavras destacadas no texto para responder à próxima questão e marque a alternativa correta:

- a) ( ) **Contudo** introduz uma relação semântica de oposição e **por isso**, de conclusão.
- b) ( ) **Se** introduz uma relação semântica de dúvida e **quero dizer**, de causalidade.
- c) ( ) **Segundo** introduz uma relação semântica de conformidade e **pois**, de contradição.
- d) ( ) **Contudo** introduz uma relação semântica de adição e **se**, de contraste.

## MATEMÁTICA

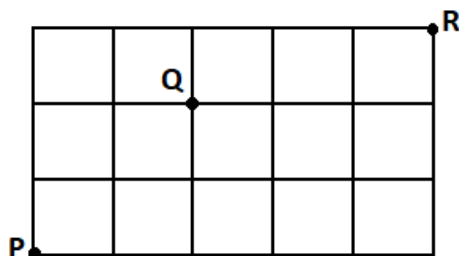
## QUESTÃO 9

Carlos escreveu todos possíveis anagramas da sigla UNIRV em um papel, em seguida recortou cada um deles e colocou-os em uma urna vazia. Retirando-se um desses papéis da urna, ao acaso, a probabilidade de o anagrama selecionado possuir duas vogais juntas é:

- a)  $( \quad ) \frac{1}{5}$       b)  $( \quad ) \frac{1}{10}$       c)  $( \quad ) \frac{1}{6}$       d)  $( \quad ) \frac{2}{5}$

### QUESTÃO 10

A figura abaixo representa a visualização de um mapa com ruas nos sentidos horizontal e vertical, cujo objetivo é realizar deslocamentos partindo do ponto P e chegando ao ponto R.



Sabe-se que os deslocamentos sempre devem ser para a direita ( $\rightarrow$ ) ou para cima ( $\uparrow$ ) e obrigatoriamente todos eles devem passar pelo ponto Q. De acordo com as condições propostas, o número de caminhos diferentes que podem ser feitos é:

- a)  $( \quad ) 12$   
 b)  $( \quad ) 24$   
 c)  $( \quad ) 48$   
 d)  $( \quad ) 576$

### QUESTÃO 11

Uma escola fretou um ônibus de 40 lugares para fazer uma visita a um museu. A empresa responsável pelo ônibus irá cobrar de cada aluno R\$ 25,00 mais R\$ 2,50 por assento que ficar vago no ônibus. Utilizando uma função que calcula a receita R da empresa em função do número x de alunos, pode-se afirmar que a receita máxima que a empresa poderá atingir será de:

- a)  $( \quad ) \text{ R\$ } 1.562,50$   
 b)  $( \quad ) \text{ R\$ } 1.250,00$   
 c)  $( \quad ) \text{ R\$ } 1.875,50$   
 d)  $( \quad ) \text{ R\$ } 2.750,00$

### QUESTÃO 12

A tabela abaixo descreve as pontuações obtidas por duas equipes em uma final do campeonato estadual de voleibol realizado em uma certa cidade.

	1° set	2° set	3° set	4° set	5° set
A	16	25	20	27	22
B	25	15	25	25	20

Com relação às pontuações observadas nos sets, podemos afirmar que:

- a)  $( \quad )$  a variância das pontuações do time B é menor que a variância do time A.  
 b)  $( \quad )$  o desvio padrão das pontuações do time A é maior que o do time B.  
 c)  $( \quad )$  as pontuações do time A apresentam um coeficiente de variação maior que 25%.  
 d)  $( \quad )$  as pontuações do time B apresentam um coeficiente de variação menor que 22%.

### QUESTÃO 13

O preço de uma mercadoria sofreu dois aumentos sucessivos, um de 8% e outro de 10%. Depois de duas semanas, foi anunciada uma queda de 5%. Pode-se afirmar que isto corresponde a um só aumento de:

- a) ( ) 12,86%
- b) ( ) 13%
- c) ( ) 5,9%
- d) ( ) 12,1%

#### QUESTÃO 14

Em um investimento bancário, Mário aplicou determinado capital que, no regime de juro composto, durante sete trimestres, à taxa de 5% ao mês, gerou um juro de R\$ 10.740,00. Qual é o capital aplicado por ele nesse investimento? Utilize  $1,05^{21} = 2,79$ .

- a) ( ) R\$ 3.849,46
- b) ( ) R\$ 4.052,07
- c) ( ) R\$ 6.000,00
- d) ( ) R\$ 8.055,00

#### QUESTÃO 15

Sabe-se que um triângulo equilátero e um quadrado possuem perímetros iguais. Se a altura do triângulo equilátero mede  $8\sqrt{3}$  m, então a diagonal do quadrado, em metros é:

- a) ( ) 8
- b) ( )  $12\sqrt{2}$
- c) ( )  $6\sqrt{5}$
- d) ( )  $4\sqrt{2}$

#### QUESTÃO 16

Considere um conjunto formado pelos números naturais de 1 a 150. Podemos afirmar que a soma dos naturais desse conjunto que não são múltiplos de 7 será:

- a) ( ) 1.617
- b) ( ) 3.234
- c) ( ) 9.708
- d) ( ) 11.325

#### INFORMÁTICA

---

#### QUESTÃO 17

Um analista mantém uma planilha do Excel com os seus compromissos em um determinado mês. Nela, a data do compromisso agendado se encontra na coluna F, sendo que cada linha a partir da segunda representa um compromisso. Ele deseja criar, na coluna G, um campo de status, para informar se o compromisso ainda não passou ou se já se encontra em atraso. Assinale a alternativa que representa a fórmula que escreverá “EM DIA” para compromissos presentes ou futuros e “ATRASADO” para compromissos que já passaram.

- a) ( ) `=SE(F2>=HOJE();"EM DIA"; "ATRASADO")`
- b) ( ) `= SE(F2<HOJE();"EM DIA";"ATRASADO")`
- c) ( ) `=SE(F2=HOJE();"EM DIA";"ATRASADO")`
- d) ( ) `=SE(F2>HOJE();"ATRASADO";"EM DIA")`

### QUESTÃO 18

Um analista, utilizando o Microsoft PowerPoint 2016, deseja copiar um conteúdo de seu navegador web e colá-lo no aplicativo, criar um novo slide, recortar um texto do Microsoft Word, também já aberto, criar um slide na apresentação, colar o texto, selecionar todo o conteúdo do slide e deixá-lo em negrito, salvar a apresentação e, após isso, testá-la em tela cheia. Considerando que todos os programas estejam abertos e ignorando os comandos de seleção nos outros aplicativos e alternância de janelas (alt+tab) quais teclas de atalho podem ser utilizadas pelo usuário para realizar essas ações na sequência apresentada sem o uso do mouse?

- a) ( ) CTRL+C, CTRL+V, CTRL+N, CTRL+X, CTRL+C, CTRL+V, CTRL+T, CTRL+B, ALT+F4
- b) ( ) CTRL+X, CTRL+V, CTRL+M, CTRL+C, CTRL+N, CTRL+V, CTRL+T, CTRL+B, SHIFT+F1
- c) ( ) CTRL+C, CTRL+V, CTRL+N, CTRL+X, CTRL+N, CTRL+V, CTRL+T, CTRL+B, F5
- d) ( ) CTRL+C, CTRL+V, CTRL+N, CTRL+X, CTRL+M, CTRL+V, CTRL+T, CTRL+B, F8

### QUESTÃO 19

A imagem a seguir mostra um fragmento da Faixa de Opções, aba “Página Inicial” da versão mais recente do Microsoft Word. Considerando que existe um documento sendo editado e um texto selecionado, assinale a alternativa **INCORRETA** sobre a imagem:



- a) ( ) O texto estará em negrito, tamanho 11 e alinhado à esquerda. Os marcadores de formatação estão visíveis.
- b) ( ) O campo “Fonte” está vazio, indicando que o texto selecionado possui mais de uma fonte aplicada.
- c) ( ) O texto selecionado não está em itálico nem sobrescrito. Não está sendo editada uma lista numerada.
- d) ( ) O texto está em negrito e alinhado à esquerda. O ícone em forma de P invertido indica que estão sendo usadas letras capitulares.

### QUESTÃO 20

O recurso de Mala Direta do Microsoft Word permite a criação de um conjunto de documentos personalizados para cada destinatário: uma carta modelo pode ser personalizada para tratar cada destinatário pelo nome, por exemplo. Os dados individuais que serão usados para personalizar o documento geralmente se encontram em um arquivo ou base de dados associados ao documento. Sobre Malas Diretas no Word, assinale a opção CORRETA:

- a) ( ) Uma planilha pode ser usada como fonte dos dados da mala direta. Entretanto, toda a edição do documento modelo passará a ser feita em um documento do Excel e, ao final da edição, esse documento passará a ter a extensão de arquivo .XLSX.
- b) ( ) Um campo de mesclagem é um texto que será substituído por um dado da fonte de dados. Campos de mesclagem são geralmente constituídos pelas colunas de uma planilha associada ao documento.
- c) ( ) As funcionalidades de mala direta na versão mais recente do Microsoft Word podem ser encontradas na aba “Referências” e são acessíveis através da opção “iniciar mala direta”.

- d) ( ) Uma previsão de como o documento ficará após a mesclagem dos dados pode ser visualizada usando a opção “Visualizar Resultados” encontrada clicando-se na seta ao lado da opção “concluir e mesclar”.

### QUESTÃO 21

Em uma empreiteira, os pedidos de materiais em aberto são controlados por uma planilha do Microsoft Excel. Contratualmente, foi estabelecido que os fornecedores pagam uma multa de R\$5,00 para cada dia de atraso após a data prometida para a entrega. A planilha está estruturada conforme a imagem a seguir. Qual a fórmula que deve ser inserida na célula E2 (e que depois será replicada nas outras células da mesma coluna) de modo que seja inserido o texto “no prazo” para pedidos que ainda não venceram ou o valor da multa calculado a partir dos dias de atraso para pedidos cuja data prometida já passou?

	A	B	C	D	E
1	Fornecedor	Item	Projeto	Data prometida	Status
2	Construtudo	Milheiro tijolo	Projeto 1	21/10/2022	
3	Madeireira Carvalho	Escoras	Projeto 3	31/08/2022	
4	Ferragista Ferreira	Vergalhões	Projeto 1	06/09/2022	
5	Revestintas	Tinta semibriho	Projeto 2	03/10/2022	

- a) ( ) =SE(D2>=HOJE();"no prazo";(HOJE()\*5))  
b) ( ) =SE(D2<=HOJE();"no prazo";(HOJE()\*5))  
c) ( ) =HOJE()\*5;SE(D2>=HOJE();"no prazo";#REF!hoje)  
d) ( ) =SE(D2>=HOJE();HOJE()\*5);"no prazo")

### QUESTÃO 22

Extensões de arquivos são sufixos que indicam o seu formato e também a função que desempenham em um computador. Assim, cada arquivo tem um funcionamento próprio e conta com características individuais, frequentemente necessitando de um software específico para ser manipulado. Assinale a alternativa que contém as extensões-padrão para os arquivos gerados pelos aplicativos a seguir, respectivamente: Microsoft Word 2003, Microsoft PowerPoint 2016, Adobe Acrobat, Microsoft Paint para Windows 11 e Bloco de Notas.

- a) ( ) .DOCX .PPT .PDF .PNG .ODT  
b) ( ) .DOCS .PPT .PDF .PNG .TXT  
c) ( ) .DOC .PPTX .PDF .PNG .TXT  
d) ( ) .PDF .PPT .PNG .TXT .BMP

### QUESTÃO 23

Um analista vai apresentar os projetos de seu departamento para o próximo ano utilizando a versão mais recente do Microsoft PowerPoint. Ao terminar de construir sua apresentação, ele verificou que deveria ter inserido o logotipo do departamento em todos os slides, porém não tem mais tempo para inserir o logotipo manualmente slide por slide. Assinale a alternativa que representa o fluxo de trabalho mais apropriado para que ele consiga realizar a ação que deseja:

- a) ( ) A aba Exibir possui a opção “slide mestre” que permite que sejam feitas alterações no slide mestre, que controla o aspecto de todos os slides da apresentação. O logotipo pode ser inserido no slide mestre.  
b) ( ) O logotipo pode ser inserido em qualquer slide com a tecla de atalho CTRL+SHIFT+V. Com isso, ele será copiado em todos os slides na mesma posição.  
c) ( ) O modo “Estrutura de tópicos” permite a inserção do logotipo em todos os slides simultaneamente. Ele pode ser acessado por meio de uma barra de ferramentas no lado direito da tela.

d) ( ) O logotipo pode ser sobreposto aos slides da apresentação por meio da aba “Apresentação de Slides”, opção “Apresentação de Slides Personalizada”.

### QUESTÃO 24

Ao se cadastrar em um serviço on-line, é comum que o acesso a tal serviço seja protegido por meio de senha. Observe a situação descrita na tirinha a seguir e assinale a opção CORRETA acerca de geração de senhas:



- a) ( ) A senha gerada pela mulher da tirinha pode ser considerada uma senha forte, pois é de fácil memorização.
- b) ( ) A senha da tirinha é uma senha fraca, pois é composta por repetições de um mesmo número. Um exemplo de senha forte seria “1234”.
- c) ( ) Uma senha considerada forte é formada por uma combinação de números, letras e símbolos de modo a evitar que estratégias de invasão como a autenticação em dois fatores sejam utilizadas.
- d) ( ) Repetições de um mesmo número ou datas de aniversário são consideradas senhas fracas, pois são fáceis de se adivinhar por terceiros ou por sistemas automatizados especializados em quebrar senhas.

### CONHECIMENTOS ESPECÍFICOS

De acordo com ABNT NBR 9050:2020 “acessibilidade a edificações, mobiliário, espaços e equipamentos urbanos”, responda às questões de 25 a 28.

### QUESTÃO 25

As dimensões referenciais para o deslocamento de pessoas em pé com o uso de andador rígido são:

- a) ( ) 0,85 m de largura e 0,75 m de profundidade;
- b) ( ) 0,90 m de largura e 1,20 m de profundidade;
- c) ( ) 0,90 m de largura e 0,90 m de profundidade;
- d) ( ) 1,20 m de largura e 0,75 m de profundidade.

### QUESTÃO 26

As áreas para manobra de cadeiras de rodas sem deslocamento são:

1. para rotação de 90° = 1,20 m x 1,20 m;
2. para rotação de 180° = 1,50 m x 1,20 m;
3. para rotação de 360° = círculo com diâmetro de 1,50 m.

Está correto o que se afirma em:

- a) ( ) 1, somente.
- b) ( ) 2, somente.
- c) ( ) 1 e 3 somente.
- d) ( ) 1,2 e 3.



### QUESTÃO 27

Considere as afirmativas sobre as dimensões mínimas da calçada.

1. Faixa de serviço: serve para acomodar o mobiliário, os canteiros, as árvores e os postes de iluminação ou sinalização. Nas calçadas a serem construídas, recomenda-se reservar uma faixa de serviço com largura mínima de 0,50 m;
2. Faixa livre ou passeio: destina-se exclusivamente à circulação de pedestres, deve ser livre de qualquer obstáculo, ter inclinação transversal até 5 %, ser contínua entre lotes e ter no mínimo 1,20 m de largura e 2,10 m de altura livre;
3. Faixa de acesso: consiste no espaço de passagem da área pública para o lote. Esta faixa é possível apenas em calçadas com largura superior a 2,00 m. Serve para acomodar a rampa de acesso aos lotes limítrofes sob autorização do município para edificações já construídas.

Está correto o que se afirma em:

- a)  1, somente.
- b)  2, somente.
- c)  3, somente.
- d)  2 e 3, somente.

### QUESTÃO 28

Considere as afirmativas abaixo sobre os assentos públicos. A esse respeito, analise as afirmativas e assinale (V) para a verdadeira e (F) para a falsa.

- altura entre 0,45 m e 0,50 m, medida na parte mais alta e frontal do assento;
- largura do módulo individual entre 0,50 m e 0,60 m;
- profundidade entre 0,40 m e 0,45 m, medida entre a parte frontal do assento e a projeção vertical do ponto mais frontal do encosto;
- ângulo do encosto em relação ao assento entre 100° a 110°.

As afirmativas são, na ordem apresentada, respectivamente:

- a)  V, F, V, F;
- b)  V, V, F, F;
- c)  V, F, V, V;
- d)  F, F, V, V;

### QUESTÃO 29

De acordo com a ABNT NBR 16537:2016, a sinalização tátil direcional ou de alerta no piso deve ser detectável pelo contraste de luminância (LRV) entre a sinalização tátil e a superfície do piso adjacente, na condição seca ou molhada. A diferença do valor de luminância entre a sinalização tátil no piso e a superfície adjacente deve ser de no mínimo:

- a)  10 pontos da escala relativa;
- b)  20 pontos da escala relativa;
- c)  30 pontos da escala relativa;
- d)  nenhuma das alternativas está correta.

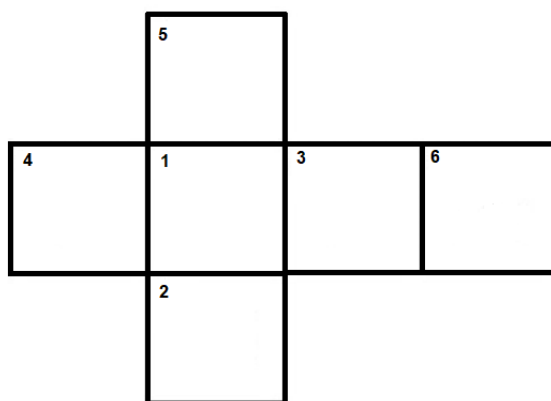
### QUESTÃO 30

De acordo com a ABNT NBR 16537:2016, sobre a sinalização tátil de alerta no piso, quando aplicada em travessia de pedestres com rebaixamento de calçada sem rampas complementares, está correto o que se afirma em:

- a) ( ) os locais de travessia devem ter sinalização tátil de alerta no piso, posicionada perpendicularmente à faixa de travessia;
- b) ( ) os locais de travessia devem ter sinalização tátil de alerta no piso, posicionada paralelamente à linha de caminamento;
- c) ( ) distância 0,25 a 0,40 m de sinalização tátil de alerta;
- d) ( ) distância 0,40 a 0,60 m de sinalização tátil de alerta.

### QUESTÃO 31

No desenho técnico, as representações gráficas obtidas através da projeção ortogonal do objeto nos planos de projeções podem ser representadas com 6 (seis) vistas ortográficas. Considerando o posicionamento correto das 6 (seis) vistas ortográficas no 1º Diedro conforme ilustrado na figura abaixo, relacione cada vista ao seu número.



Vistas no 1º Diedro

- ( ) vista superior;
- ( ) vista inferior;
- ( ) vista posterior;
- ( ) vista frontal;
- ( ) vista lateral esquerda;
- ( ) vista lateral direita.

A relação correta, na ordem dada, é:

- a) ( ) 5, 2, 6, 1, 4, 3;
- b) ( ) 5, 2, 6, 1, 3, 4;
- c) ( ) 2, 5, 6, 1, 4, 3;
- d) ( ) 2, 5, 6, 1, 3, 4.

### QUESTÃO 32

Segundo o projeto executivo urbanístico (PE-URB), qual documento gráfico não é obrigatório apresentar?

- a) ( ) Planta geral de implantação, contendo informações planialtimétricas e de locação;
- b) ( ) Detalhes de elementos das edificações necessárias e de seus componentes construtivos em escalas compatíveis;
- c) ( ) Perspectivas externas parcial ou geral indicando o relevo natural;
- d) ( ) Plantas dos ambientes urbanos específicos.

### QUESTÃO 33

Os tipos de linhas e seus significados são padronizados, e os tipos utilizados na representação gráfica para projetos arquitetônicos e urbanísticos, com suas características, denominação e aplicação geral são

indicados na Tabela A.1 – Descrição dos tipos de linhas, conforme a ABNT NBR 6492:2021. Em relação a denominação “traço e pontos estreita”, está correto o que se afirma em:

- a) ( ) aplicado em linhas de centro de gravidade;
- b) ( ) Trajetórias;
- c) ( ) contorno de peças adjacentes;
- d) ( ) linha de eixo.

#### QUESTÃO 34

Considerando as representações dos materiais e hachuras na figura abaixo, de acordo com ABNT NBR 6492:2021.



Está correto o que se afirma em:

- a) ( ) 1, somente;
- b) ( ) 2 e 3, somente;
- c) ( ) 3, somente;
- d) ( ) 1, 2 e 3.

#### QUESTÃO 35

Segundo a ABNT NBR 13.133:2021 – Execução de Levantamento Topográfico - Procedimento, é **incorreto** afirmar que:

- a) ( ) O levantamento topográfico consiste em um conjunto de métodos para determinar as coordenadas topográficas de pontos, relacionando-os com os detalhes, visando à sua representação planialtimétrica em escala predeterminada e à sua representação altimétrica por intermédio de curvas de nível, com equidistância também predeterminada e/ou com pontos cotados.
- b) ( ) O levantamento cadastral territorial consiste em um conjunto de métodos para determinar as coordenadas dos vértices limites de imóveis ou parcelas.
- c) ( ) Para a execução de levantamentos topográficos são indicados os seguintes instrumentos básicos: teodolitos, níveis, estações totais / taqueômetros eletrônicos / medidores eletrônicos de distância, receptores GNSS e escâneres, todos devem ser aferidos a cada três anos, ou com maior frequência de acordo com a necessidade.
- d) ( ) O desenho topográfico final consiste em uma peça gráfica com área útil adequada à representação de todos os elementos do levantamento topográfico e identificadores.

#### QUESTÃO 36

Segundo a ABNT NBR 13.133:2021 – Execução de Levantamento Topográfico - Procedimento, é correto afirmar que:

- a) ( ) Curva de nível consiste na representação planimétrica, por uma linha contínua, dos pontos com mesma cota ou altitude ortométrica ou altitude normal.

- b) ( ) Logradouro consiste em um espaço livre, inalienável, destinado à circulação pública de veículos e/ou pedestres, reconhecido pela municipalidade, que lhe confere denominação oficial.
- c) ( ) Carta é a representação, em escala pequena, dos aspectos artificiais e naturais de uma área tomada de uma superfície planetária, com a finalidade de possibilitar a avaliação de pormenores, com grau de acurácia compatível com a escala.
- d) ( ) Mapa é a representação no plano, normalmente em escala média ou grande, dos aspectos geográficos, naturais, culturais e artificiais de uma área tomada na superfície de uma figura planetária, delimitada por elementos físicos e político-administrativos, destinada aos usos temáticos, culturais e ilustrativos.

#### QUESTÃO 37

Rumos e azimutes são medidas angulares utilizados na topografia para indicar direções. O rumo de  $55^{\circ}30'$  SE corresponde ao azimute:

- a) ( )  $55^{\circ}30'$
- b) ( )  $124^{\circ}30'$
- c) ( )  $235^{\circ}30'$
- d) ( )  $305^{\circ}30'$

#### QUESTÃO 38

Em uma carta topográfica, as quadras urbanas de uma determinada região possuem dimensões quadradas com 150 m de lado, as quais são equivalentes a 2 cm na carta. Qual a escala da carta?

- a) ( ) 1/75
- b) ( ) 1/750
- c) ( ) 1/7500
- d) ( ) 1/75000

#### QUESTÃO 39

Considere:



Conforme as convenções topográficas da NBR 13.133 – Execução de Levantamento Topográfico - Procedimento, as figuras acima representam, respectivamente:

- a) ( ) Cerca de Arame ; Alambrado / Gradil
- b) ( ) Alambrado / Gradil ; Cerca de Madeira
- c) ( ) Cerca de Madeira ; Cerca de Arame
- d) ( ) Cerca mista ; Cerca de Arame

#### QUESTÃO 40

O sistema UTM é a representação cartográfica adotada pelo Sistema Cartográfico Brasileiro. Em relação a esse sistema, é **incorreto** afirmar que:

- a) ( ) O globo é dividido em 60 fusos com  $6^{\circ}$  de amplitude.
- b) ( ) Os fusos são numerados de oeste para leste, a partir do antimeridiano de Greenwich.
- c) ( ) A origem das coordenadas plano-retangulares em cada fuso ocorre no cruzamento da linha do Equador com o meridiano central (MC).
- d) ( ) Possui precisão na medição de áreas e distâncias.

#### QUESTÃO 41

O projeto básico, peça importante para a licitação de obras públicas, consiste em um conjunto de elementos necessários e suficientes, com nível de precisão adequado para definir e dimensionar a obra ou o serviço, elaborado com base nas indicações dos estudos técnicos preliminares, que assegure a viabilidade técnica e o adequado tratamento do impacto ambiental do empreendimento e que possibilite a avaliação do custo da obra e a definição dos métodos e do prazo de execução. **Não** é um elemento necessário em um projeto básico:

- a) ( ) levantamentos topográficos e cadastrais, sondagens e ensaios geotécnicos, ensaios e análises laboratoriais, estudos socioambientais e demais dados e levantamentos necessários para execução da solução escolhida;
- b) ( ) identificação dos tipos de serviços a executar e dos materiais e equipamentos a incorporar à obra, bem como das suas especificações, de modo a assegurar os melhores resultados para o empreendimento e a segurança executiva na utilização do objeto, para os fins a que se destina, considerados os riscos e os perigos identificáveis, sem frustrar o caráter competitivo para a sua execução;
- c) ( ) orçamento detalhado do custo global da obra, fundamentado em quantitativos de serviços e fornecimentos propriamente avaliados;
- d) ( ) soluções suficientemente detalhadas de modo a permitir à execução completa da obra, a identificação de serviços, de materiais e de equipamentos a serem incorporados à obra, bem como suas especificações técnicas, de acordo com as normas técnicas pertinentes.

#### QUESTÃO 42

Assinale a alternativa que **não** apresenta um regime de execução previsto na Lei 14.133 para obras e serviços de engenharia:

- a) ( ) Contratação Integrada
- b) ( ) Empreitada por preço global
- c) ( ) Empreitada sob administração
- d) ( ) Contratação por tarefa

#### QUESTÃO 43

**Não** são atribuições da fiscalização de uma obra pública:

- a) ( ) Analisar e aprovar partes, etapas ou a totalidade dos serviços executados;
- b) ( ) Exercer rigoroso controle sobre o cronograma de execução dos serviços, aprovando os eventuais ajustes que ocorrerem durante o desenvolvimento dos trabalhos;
- c) ( ) Definir critérios e periodicidade de medição e prazos para liquidação e pagamento;
- d) ( ) Verificar e atestar as medições dos serviços, bem como conferir, vistar e encaminhar para pagamento as faturas emitidas pela Contratada.

#### QUESTÃO 44

Em relação ao orçamento e o cronograma físico-financeiro de obras públicas, pode-se afirmar que:

- a) ( ) O cronograma físico-financeiro consiste na representação gráfica do desenvolvimento dos serviços a serem executados ao longo do tempo de duração da obra, demonstrando, em cada período, o percentual de avanço físico a ser executado e o respectivo valor financeiro envolvido.
- b) ( ) O orçamento sintético é aquele que apresenta o conjunto das Composições de Custos Unitários para cada um dos serviços da planilha analítica, relacionando todos os serviços com as respectivas unidades de medida, quantidades, preços unitários e insumos.

- c) ( ) A curva ABC é obtida a partir da planilha orçamentária da obra, na qual os itens do orçamento são agrupados e, posteriormente, ordenados por sua importância relativa de preço total, em ordem crescente, determinando-se o peso percentual do valor de cada um em relação ao valor total do orçamento, calculando-se em seguida os valores percentuais acumulados desses pesos.
- d) ( ) O BDI é uma taxa correspondente às despesas diretas, aos impostos incidentes sobre o preço de venda e à remuneração do construtor, que é aplicada sobre todos os custos indiretos de um empreendimento (serviços compostos de materiais, mão de obra e equipamentos) para se obter o preço final de venda.

#### QUESTÃO 45

A performance acústica é um dos parâmetros para aferição da habitabilidade dos espaços construídos. Os materiais empregados nos processos construtivos influenciam no desempenho acústico dos espaços, em função de suas características de absorção e reflexão de ondas sonoras. Neste contexto, assinale a alternativa **incorreta**.

- a) ( ) O coeficiente de absorção é uma propriedade específica de cada material. Quanto maior o coeficiente de absorção de um material para uma determinada frequência de som, melhor será o controle de reverberação em um ambiente. Materiais fibrosos e porosos possuem a capacidade de absorver sons.
- b) ( ) O coeficiente de transmissão sonora atesta o nível de isolamento acústico de um material. De forma geral, o isolamento acústico é função das massas dos materiais (elementos pesados, como paredes de alvenaria e elementos de concreto, possuem alto grau de isolamento acústico). Uma alternativa para obter isolamento acústico com materiais mais leves é a utilização de sistemas compostos, como, por exemplo, o uso de *drywall* com fibra de vidro.
- c) ( ) A perda na transmissão é uma medida do desempenho de um material de construção ou de uma estrutura na prevenção da transmissão de sons aéreos à medida que passam por determinado material ou estrutura. A introdução de descontinuidade em um material interrompe o percurso por meio do qual os sons estruturais podem ser transmitidos de um espaço para outro, o que justifica o bom resultado acústico proporcionado pelas paredes sanduíche, formadas por placas de gesso e fibras minerais (como lã de vidro).
- d) ( ) Os materiais de acabamento interno afetam significativamente os níveis de ruído, a qualidade de audição e os níveis de privacidade acústica em um espaço. A utilização de forros e paredes com recheio de lã mineral podem acentuar os fenômenos de reverberação, os quais são agravados em ambientes com grandes áreas, pés-direitos altos ou superfícies metálicas aparentes.

#### QUESTÃO 46

Em relação aos dispositivos de drenagem pluvial, pode-se afirmar que as bocas-de-lobo são:

- a) ( ) Caixas intermediárias que se localizam ao longo da rede para permitir modificações de alinhamento, dimensões, declividade ou alterações de quedas.
- b) ( ) Dispositivos de captação, localizados junto aos bordos dos acostamentos ou meios-fios da malha viária urbana que, através de ramais, transferem os deflúvios para as galerias ou outros coletores.
- c) ( ) Dispositivos destinados à condução dos deflúvios que se desenvolvem na plataforma rodoviária para os coletores de drenagem, através de canalizações subterrâneas, integrando o sistema de drenagem da rodovia ao sistema urbano, de modo a permitir a livre circulação de veículos.
- d) ( ) Dispositivos destinados à captação e condução de águas subterrâneas para áreas adjacentes através de canalizações, integrando o sistema de drenagem da rodovia ao sistema urbano.

**QUESTÃO 47**

De acordo com a NBR 9649, as redes coletoras de esgoto sanitário devem possuir:

- a) ( ) Recobrimento superior a 60 cm para coletor assentado no leito da via de tráfego; e recobrimento superior a 75 cm para coletor assentado no passeio.
- b) ( ) Recobrimento superior a 75 cm para coletor assentado no leito da via de tráfego; e recobrimento superior a 60 cm para coletor assentado no passeio.
- c) ( ) Recobrimento superior a 90 cm para coletor assentado no leito da via de tráfego; e recobrimento superior a 65 cm para coletor assentado no passeio.
- d) ( ) Recobrimento superior a 65 cm para coletor assentado no leito da via de tráfego; e recobrimento superior a 70 cm para coletor assentado no passeio.

**QUESTÃO 48**

Uma rede de distribuição de água é normalmente constituída por canalizações principal e secundária. A canalização principal, também denominada de condutor tronco, tem a finalidade de abastecer tubulações secundárias; e estas possuem a função de abastecer diretamente os pontos de consumo do sistema de abastecimento. É correto afirmar que:

- a) ( ) Redes ramificadas são constituídas por tubulações principais que formam anéis ou blocos de modo que pode-se abastecer qualquer ponto do sistema por mais de um caminho.
- b) ( ) Redes ramificadas são recomendadas somente em casos em que a topografia e os pontos a serem abastecidos não permitam o traçado como rede malhada, uma vez que nesta concepção um acidente que interrompa o escoamento de água em uma tubulação faz comprometer todo o abastecimento nas tubulações situadas a jusante dela.
- c) ( ) Redes ramificadas conferem maior facilidade para implantação de controle de perdas, minimizam a probabilidade de áreas desabastecidas nos casos de acidentes ou de manutenção e garantem um controle mais preciso da pressão do sistema.
- d) ( ) As redes ramificadas em espinha de peixe caracterizam-se por possuírem um conduto principal central, do qual derivam-se em forma de ramificações outros condutos principais, permitindo maior flexibilidade em satisfazer a demanda e manutenção da rede com o mínimo de interrupção no fornecimento de água.

**QUESTÃO 49**

Em um sistema de abastecimento de água, o reservatório possui a função de regularizar as variações entre as vazões de adução e de distribuição e condicionar as pressões na rede de distribuição. As obras a montante do reservatório de distribuição devem ser dimensionadas para atender a vazão média do dia de maior consumo; e a rede de distribuição deve ser dimensionada para a maior vazão de demanda, que é a hora de maior consumo do dia de maior consumo. Para contabilizar essas variações de consumo no dimensionamento de sistemas de abastecimento, são utilizados os coeficientes do dia de maior consumo (K1) e da hora de maior consumo (K2).

Considerando que um medidor de vazão, instalado na saída do reservatório de distribuição de uma cidade, identificou que, no dia de maior consumo, houve uma vazão média de 445 L/s e que os coeficientes K1 e K2 desta cidade são, respectivamente, 1,20 e 1,50, tem-se que a maior vazão horária deste dia foi de:

- a) ( ) 296,67 L/s
- b) ( ) 370,83 L/s
- c) ( ) 534 L/s
- d) ( ) 667,5 L/s

**QUESTÃO 50**

De acordo com as disposições contidas na Lei Municipal nº 3636/1998 – Código de Obras do Município de Rio Verde – assinale a alternativa FALSA:

- a) ( ) Nos casos de projetos para construção de edificações de grandes proporções, as escalas mencionadas não poderão ser alteradas, ainda que haja consulta prévia ao órgão competente da Prefeitura Municipal.
- b) ( ) Se o proprietário da obra não for proprietário do terreno, a Prefeitura exigirá prova de acordo entre ambos.
- c) ( ) Os projetos da obra e a Anotação de Responsabilidade Técnica - ART deverão ser apresentados conforme o disposto nas referidas normas.
- d) ( ) A partir das informações prestadas pela Prefeitura na Consulta Prévia, o requerente poderá solicitar a aprovação do Anteprojeto mediante requerimento, Anteprojeto e documentos.

#### **QUESTÃO 51**

O Alvará de Construção é definido pelo Código de Obras do Município de Rio Verde como sendo um “documento expedido pela Prefeitura que autoriza a execução de obras sujeitas a sua fiscalização”. Sobre o Alvará de Construção, assinale a assertiva correta, conforme as proposições abaixo:

- I – O Alvará de Construção será válido pelo prazo de 06 (seis) meses, contados da data de sua expedição, e se a obra não for iniciada dentro do prazo, o Alvará perderá sua validade;
- II – Considera-se prescrito o alvará de construção da obra que, após ser iniciada, sofrer interrupção superior a 90 (noventa) dias.
- III – A prescrição do alvará de construção não anula a aprovação do projeto;
- IV – A fim de comprovar o licenciamento da obra para efeitos de fiscalização, o Alvará de Construção será mantido no local da obra, não se exigindo que se mantenha, juntamente com o Alvará, o Projeto aprovado.

- a) ( ) As assertivas I e II estão corretas.
- b) ( ) Apenas a assertiva IV está correta.
- c) ( ) Todas as assertivas são falsas.
- d) ( ) Apenas a assertiva III está correta.

#### **QUESTÃO 52**

Assinale a alternativa correta sobre o que dispõe o Embargo de Obras, nos termos da Lei Municipal nº 3636/1998:

- a) ( ) A Notificação de Embargo será levada ao conhecimento do infrator/proprietário e / ou responsável técnico para que assine, caso se recure, serão apanhadas as assinaturas de três testemunhas.
- b) ( ) Se ocorrer decurso de prazo o descumprimento do embargo, comunicado ao infrator através da Notificação de Embargo, o encarregado da fiscalização lavrará o Auto de Infração.
- c) ( ) O embargo poderá, em algumas hipóteses legais, ser levantado mesmo quando não cumpridas as exigências da Prefeitura, decorrentes do que especifica este Código.
- d) ( ) Se não houver alternativa de regularização da obra, após o embargo, a única alternativa é a demolição total da obra.

#### **QUESTÃO 53**

Nos termos da Lei Municipal nº 5.318/2017 (Plano Diretor), presidir o Sistema de Planejamento Municipal compete ao:

- a) ( ) Secretário Municipal de Desenvolvimento Econômico Sustentável.
- b) ( ) Secretário Municipal de Administração e Planejamento.
- c) ( ) Prefeito Municipal.
- d) ( ) Vice-Prefeito Municipal.



**QUESTÃO 54**

A ocupação e o aproveitamento máximo do solo serão determinados por instrumentos normativos, mediante os quais se define a relação dos espaços vazios e dos espaços construídos. Dado o que disciplina o Plano Diretor, assinale a alternativa que NÃO configura um instrumento normativo arrolado pelo artigo 119 da lei:

- a) ( ) Dimensionamento mínimo dos lotes.
- b) ( ) Coeficiente de aproveitamento básico oneroso, pelo qual se define o total de construção admitido por superfície de terreno, isento da aplicação da outorga onerosa do direito de construir.
- c) ( ) Índice de ocupação, pelo qual são estabelecidos os limites de ocupação do terreno, isto é, a relação entre a área ocupada pela projeção horizontal da construção e a área do lote.
- d) ( ) Índice de permeabilidade, pelo qual se define a parcela mínima de solo permeável do lote, destinada à infiltração de água com a função principal de realimentação do lençol freático.

**QUESTÃO 55**

O Uso e Ocupação do Solo é disciplinado pela Lei Municipal nº 5.478/2008. NÃO configura objetivo da citada lei:

- a) ( ) Estruturar o território municipal com base nas características físicas e ambientais, respeitando as diversidades socioeconômicas e culturais e as tendências de difusão urbana.
- b) ( ) Reconhecer de forma prioritária o meio ambiente como determinante físico às ocupações públicas e privadas.
- c) ( ) Tornar a rede viária básica elemento físico de suporte para o modelo de uso e ocupação do solo.
- d) ( ) Elaborar um modelo espacial/urbano com a finalidade de promover a sustentabilidade socioambiental, econômica e social, reafirmando Rio Verde como cidade-polo estadual.

**QUESTÃO 56**

Ainda sobre a Lei Municipal nº 5.478/2008, marque a alternativa correta:

- a) ( ) Os alvarás de localização e funcionamento de estabelecimento comercial, de prestação de serviço ou industrial serão concedidos sempre a título definitivo.
- b) ( ) A transferência de local ou mudança de ramo de atividade comercial, de prestação de serviço ou industrial, já em funcionamento, não poderá ser autorizada.
- c) ( ) Para as mudanças de ramo, não serão dispensadas as vagas de garagem ou estacionamento.
- d) ( ) A permissão para a localização de qualquer atividade considerada como perigosa, nociva ou incômoda não dependerá da aprovação do projeto completo, se for o caso, pelos órgãos competentes da União, do Estado e Município, além das exigências específicas de cada caso.